

MORMÂNTUL SARMATIC IZOLAT DE LA PRĂJENI–LUTĂRIE 2



Liana OȚA

Institutul de Arheologie "Vasile Pârvan", București, e-mail: loredanaota@yahoo.com

Valeriu SÎRBU

Institutul de Arheologie "Vasile Pârvan", București, e-mail: valeriu_sirbu@yahoo.co.uk

Abstract: The aim of this paper is to resume and deepen the discussion about the funerary feature discovered at Prăjeni–Lutărie 2: an isolated funerary feature of a girl up to seven years old, deposited in an oval-shaped pit, aligned N-S, the body laid out in an extended supine position, with inventory consisting only of adornments. The authors discuss the cultural context of the funerary feature, in connection with the Sarmatian communities settled in the area west of the Prut River. The small size of the excavation could not clarify the relation between the funerary feature and a supposed settlement, which could have been? An opportunity for an analysis of rare burial practices in the cemeteries dated during the 2nd-3rd centuries AD both in the Roman provinces of Dacia and Moesia Inferior and in the eastern Carpathian *barbaricum*. Taking into account the main characteristics of funerary ritual and inventory (corpse deposited in a pit common for most graves, rectangular with rounded corners; the supine position indicates deposition of the corpse, rather than discarding; grave goods similar to items found in other children's burials), the discovery from Prăjeni falls within the funerary norm observed for the Sarmatian burials, without any argument to support the assumption of an atypical funerary treatment for the girl. If indeed there was a settlement, at *Lutărie 2*, dated to the 2nd-3rd centuries AD, which could be attributed to the Dacians, it has no connection with the Sarmatian grave.

Rezumat: Scopul acestui articol îl reprezintă reluarea și aprofundarea discuției despre complexul funerar de la Prăjeni–Lutărie 2 (un complex funerar izolat, al unei fete cu vârsta până în șapte ani, depusă într-o groapă de formă ovală, orientată N-S, în poziție de decubit dorsal, cu brațele pe lângă corp, și al cărei inventar funerar consta exclusiv din piese de podoabă). Autorii discută contextul cultural al complexului funerar, pe care îl pun în legătură cu comunitățile sarmatice pătrunse în spațiul de la vest de râul Prut. Dimensiunile reduse ale sondajului nu au permis clarificarea raportului dintre complexul funerar și o posibilă așezare, prilej pentru o analiză a practicilor funerare rare din necropolele datate în sec. II-III p. Chr., atât din provinciile romane Dacia și Moesia Inferior, cât și din *barbaricum*-ul est-carpatic. Judecând după principalele trăsături de ritual și inventar funerar (cadavrul depus într-o groapă obișnuită pentru majoritatea mormintelor, rectangulară cu colțuri rotunjite; poziția de decubit dorsal, care pare să mărturisească o depunere a cadavrului, nu o aruncare a lui; prezența unui inventar funerar asemănător cu cel întâlnit și în cazul altor înmormântări de copii), descoperirea de la Prăjeni se încadrează în norma funerară observată pentru înmormântările sarmatice, fără niciun argument în sprijinul presupunerii unui tratament funerar atipic pentru fetiță. Dacă, într-adevăr, la *Lutărie 2* s-a aflat și o așezare, datată cândva în sec. II-III p.Chr., care ar putea fi atribuită dacilor, aceasta nu are vreo legătură cu mormântul sarmatic.

Keywords: grave, burial in settlement, Sarmatians, Dacians, Roman Empire.

Cuvinte cheie: mormânt, îngropare în așezare, sarmați, daci, Imperiul Roman.

Printre mormintele descoperite mai demult la Prăjeni (com. Prăjeni, jud. Botoșani), a căror analiză sistematică a constituit subiectul unei publicații recente¹, se află un complex funerar care atrage atenția din mai multe puncte de vedere. Mai precis, este vorba de descoperirea din punctul numit convențional *Lutărie 2* – un complex funerar izolat, al unei fete cu vârsta

¹ Ursulescu *et alii* 2021, 165-199.

până în șapte ani, depusă într-o groapă de formă ovală, cu capul spre nord, în poziție de decubit dorsal, cu brațele pe lângă corp (Pl. 1/1), al cărei inventar funerar consta exclusiv din piese de podoabă: colier alcătuit din mărgelile de sticlă (Pl. 2/6-9, 11-12) și piese de bronz (Pl. 2/3-5, 10), brățară de bronz (Pl. 2/13) și cercei din același material (Pl. 2/1-2). Conform analogiilor inventarului, complexul funerar poate fi datat în cursul secolului al III-lea p.Chr.². Spre deosebire de restul mormintelor sarmatice de la Prăjeni, care sunt înmormântări secundare în tumuli mai vechi, acesta este un complex funerar plan, în apropierea căruia (Pl. 1/2) s-au mai descoperit urme de locuire (două locuințe, una hallstattiană și una datată, conform inventarului, în sec. al IV-lea p.Chr. și 11 gropi – cinci atribuite perioadei hallstattiene, patru datate în cursul sec. II-III p.Chr. și atribuite carpilor, una datată în sec. al IV-lea p.Chr. și una cu material aparținând epocii moderne). Dimensiunile reduse ale sondajului nu au permis clarificarea raportului dintre complexul funerar și o posibilă așezare, astfel încât, de la bun început, se ridică mai multe întrebări: este vorba de un mormânt propriu-zis sau de o defunctă găsită în cadrul unei așezări? Cui ar putea fi atribuit acest complex funerar – ar putea fi pus în legătură cu comunitățile sarmatice³ pătrunse la vest de râul Prut sau cu populația din spațiul geografic locuit de triburi pe care sursele scrise le denumeau generic daci⁴? Cărei populații ar putea fi atribuită posibila așezare din acest punct?

Pentru a vedea dacă descoperirea de la Prăjeni–*Lutărie 2* poate fi considerată drept o înmormântare „normală”, expresie a unor ritualuri funerare obișnuite⁵, frecvent atestate arheologic într-un anumit spațiu și interval de timp istoric sau dacă avem de-a face cu un tratament funerar rar întâlnit⁶, primul pas îl constituie încercarea de a determina căru

² Pentru mai multe detalii vezi Ursulescu *et alii* 2021, 173, nr. cat. IV, M. 1.

³ Asupra sensului în care este folosit, în acest articol, termenul „sarmati”, vezi Oța, Sîrbu 2012, 128; Oța 2018, 41.

⁴ Asupra sensului în care este folosit, în rândurile de față, termenul „daci”, vezi discuția detaliată la Oța, Sîrbu 2012, 125-128, cu precizarea suplimentară că, în aceeași accepțiune geografică, de locuitori ai teritoriului numit Dacia în sursele scrise, începând cu sec. I p.Chr. (Vulpe 1980, 6-7; Vulpe 2001, 421-423; Vulpe 2020, 173), este folosit termenul de „daci” și de către Constantin C. Petolescu (Petolescu 1989, 883-886; Petolescu 2010, 292). Nu este scopul acestei contribuții să intre în dezbaterile referitoare la oportunitatea și relevanța folosirii termenilor de „daci”, „carpi”, „grupa Poienești” sau „necropole de tip Poienești–Vârteșcoiu” (vezi criticile aduse noțiunilor de „cultură carpică” de către Daniel Spănu – Spănu 2011, 157-164; Spănu 2019, 13-15, 27-28, 93-96, 99-100 sau Alexandru Popa – Popa 2015, 30-35). Multe dintre semnele de întrebare ridicate în ultimul timp dispar dacă se acceptă folosirea noțiunii de „daci” în sensul pe care istoriografia antică îl acorda termenului – o denumire generală, care acoperă o multitudine de triburi (Vulpe 1998, 2-6), foarte probabil cu nume diferite (Vulpe 2001, 425), dar în diversitatea cărora se pot percepe anumite trăsături comune (Vulpe 2001, 419-420). Cu condiția să fie corect înțeles, mai exact ca o denumire menită să ordoneze informațiile geografice și istorice despre diverse regiuni, pe care autorii antici le căpătau ca urmare a relațiilor politice, comerciale sau ale războaielor (Babeș 2001a, 506-507), termenul de „daci” este departe de a avea conotația etnică îngustă care i se reproșează, posibil reflex al gândirii noastre actuale. Ar mai fi doar de menționat faptul că, cel puțin în epoca romană, sursele scrise îi desemnează ca „daci” și pe autohtonii din provincia Moesia Inferior (Dana, Matei-Popescu 2006, 203-204; Dana 2007, 235-236).

⁵ Weiss-Krejci 2013, 285.

⁶ Am preferat să evităm termenul de „deviant burial” tocmai datorită posibilelor sale conotații negative (Aspöck 2008, 29), care ar putea de la început crea impresia falsă a unei diferențe morale, legale sau etnice (Chapman 2010, 32) față de o anumită normă. Chiar și definirea acestei norme ridică de la bun început probleme, nu numai metodologice, legate de stabilirea unui prag numeric de la care o practică funerară să poată fi considerată ca obișnuită în ansamblul înmormântărilor descoperite sau ca o excepție (Aspöck 2013, 27; Gramsch 2013, 512), ci și de mentalitate, fiind adesea influențată de percepția noastră actuală asupra a ceea ce ar putea fi privit ca „normal” în domeniul funerar (Aspöck 2008, 23). Nici termenul de „Sonderbestattung” nu este scutit de critici, datorită conținutului său foarte larg, care acoperă o gamă variată de tratamente funerare, incluzând, pe lângă înmormântările care se abat de la norma acceptată într-o anumită

context cultural îi aparține descoperirea menționată, pentru a putea compara tratamentul funerar pe care l-a primit fetița cu cel care poate fi privit, pe baza cunoștințelor noastre din stadiul actual al cercetării, drept „norma”, „normativul” sau „normalul” societății respective⁷.

În încercarea de a lămuri contextul cultural al mormântului de inhumație de la Prăjeni–Lutărie, trebuie nu numai luate în calcul toate trăsăturile de rit, ritual și inventar funerar, dar și comparate cu caracteristicile observate în cazul înmormântărilor atribuite dacilor din spațiul est-carpatic și din interiorul provinciilor Dacia și Moesia Inferior. Analiza comună a unor complexe funerare aflate pe teritoriul Imperiului Roman și în afara granițelor sale politice ar putea părea, la prima vedere, un nonsens. În Dacia și Moesia Inferior însă, s-au descoperit câteva necropole care prezentau asemănări foarte mari, ca rit, ritual și inventar funerar, cu cimitirele dacice din *barbaricum*, în special cu cele din zona est-carpatică. Ipoteza colonizării unor grupuri de carpi din spațiul est-carpatic în provincia romană Dacia ca explicație pentru asemănările dintre necropolele din provincia amintită și cele atribuite carpilor a prilejuit o întreagă dezbateră, cu luări de poziție pro și contra în istoriografia românească⁸. Mai nou, similitudinile dintre anumite necropole din Imperiu și cele din afara granițelor sale au fost explicate printr-o „aculturație voluntară la modelele romane”, prilejuită de reconfigurările care au urmat constituirii provinciei Dacia⁹. Indiferent de modul în care le explicăm, aceste trăsături comune există (deși ar fi de subliniat că discuțiile de până acum au o anumită marjă de generalitate, datorată faptului că survin oarecum colateral, ca urmare a unor analize întreprinse cu alt scop) și acesta a fost motivul pentru care am încercat, și în rândurile de față, să ne referim, în măsura în care au legătură cu tema discutată, atât la descoperirile funerare rurale romane, cât și la cele din *barbaricum*.

Faptul că este un mormânt izolat, ritual funerar al inhumației, orientarea pe direcția N–S și analogiile pieselor de podoabă sunt argumente care pledează în favoarea conexiunii dintre descoperirea de la Prăjeni–Lutărie 2 și comunitățile sarmatice pătrunse în spațiul dintre Carpați și Prut începând cu a doua jumătate a sec. I p.Chr.¹⁰.

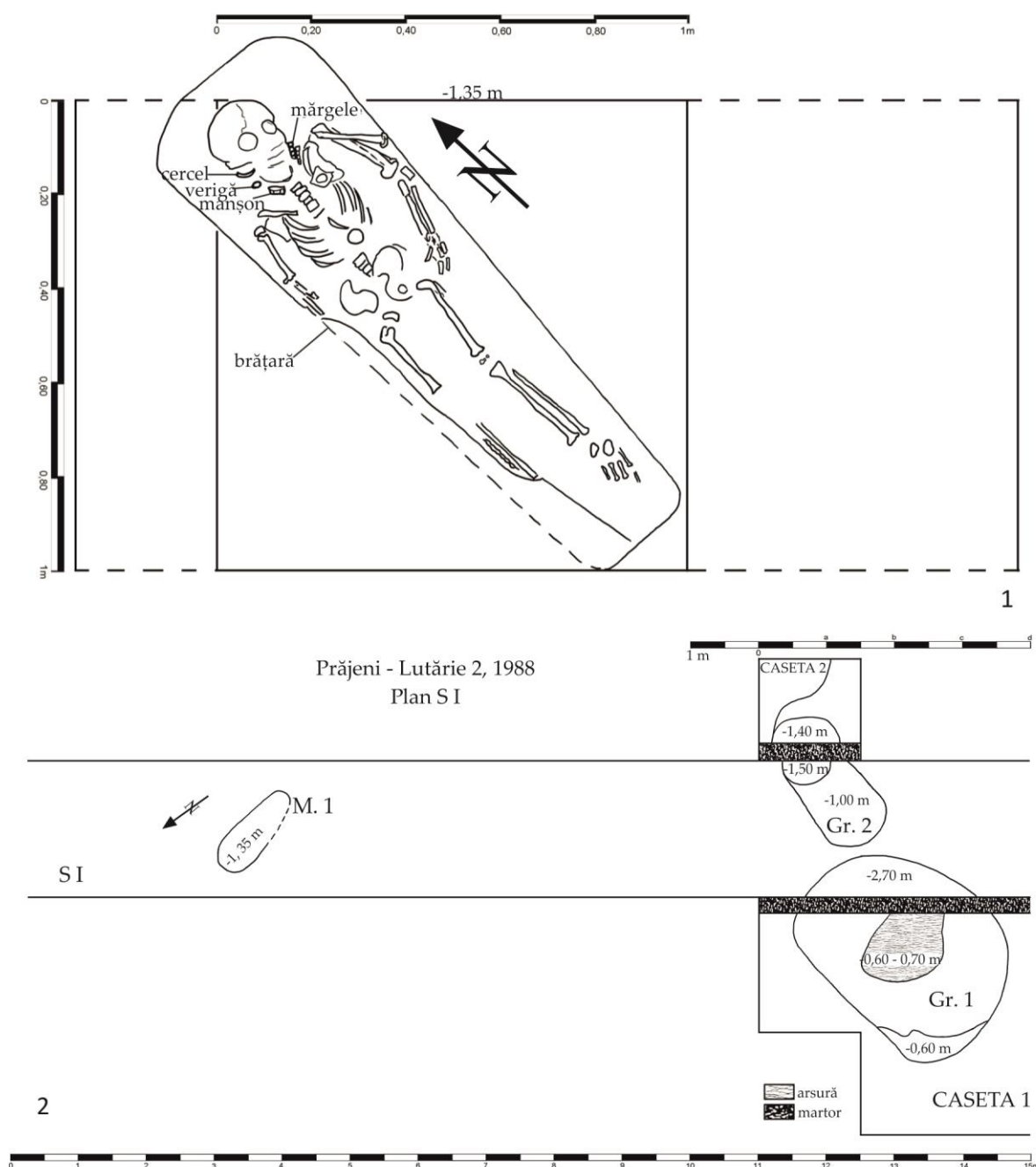
cultură sau societate (Veit 2013, 19), și îngropări care pot avea altă cauză decât un ritual de înmormântare constând dintr-o succesiune de fapte vădit repetitive, care vizează un efect social (Gramsch 2013, 512), ca, de exemplu, sacrificiile umane (Aspöck 2013, 27) și chiar ne-însmormântarea (Veit 2013, 19; Weiss-Krejci 2013, 281-285). Termenul de însmormântări/practici de însmormântare rare (Gramsch 2013, 514) are o conotație neutră comparativ cu termeni precum însmormântări „neobișnuite”, „non-normative” sau „atipice” (Aspöck 2008, 29), care ar putea, chiar și involuntar, duce cu gândul, de la bun început, la o motivație „negativă” care a determinat tratamentul funerar respectiv, ca, de exemplu, persoane excluse social, sau indivizi străini de comunitate, sau persoane care au trăit/murit în circumstanțe care au fost privite ca „rele” (Weiss-Krejci 2013, 286), „speciale” (Aspöck 2013, 26) sau chiar „în afara regulilor” (Gramsch 2013, 515). În scopul evitării confuziilor, pe parcursul articolului am încercat, pe cât posibil, să facem distincția între însmormântare (ceea ce înseamnă o depunere intenționată a defunctului într-o groapă special amenajată, depunere care respectă normele funerare practicate într-un anumit orizont cultural) și îngropare (atunci când un cadavru a fost descoperit într-o groapă deja existentă, deci care nu a fost special săpată pentru a-l primi și al cărei conținut are materiale diverse, necaracteristice mormintelor).

⁷ Aspöck 2008, 29; Weiss-Krejci 2008, 169-170; Chapman 2010, 32; Aspöck 2013, 27-29; Gramsch 2013, 509; Veit 2013, 19-20.

⁸ Dezbateră mai veche este rezumată de către Dumitru Protase (2000, 48); mai nou, vezi Opreanu 1998, 102-104, 115; Opreanu 2008, 135; Nemeti 2019, 359-360.

⁹ Spănu 2019, 93, 99-100.

¹⁰ Oța, Sîrbu 2016a, 214.



Pl. 1. Prăjeni-Lutărie 2. 1. Mormântul 1; 2. Secțiunea I / Prăjeni-Lutărie 2. 1. Grave 1; 2. Section I (Ursulescu et alii 2021).

Deși izolarea teritorială nu reprezintă apanajul exclusiv al unei anumite populații, totuși, analiza descoperirilor funerare din spațiul dintre Carpați și Prut arată că, cel puțin în acest caz, caracteristica menționată poate fi inclusă printre argumentele care susțin atribuirea complexului funerar de la Prăjeni-Lutărie 2 sarmaților. Majoritatea mormintelor descoperite în spațiul dintre munții Carpați și râul Prut, datate în sec. II-III p.Chr. și atribuite dacilor provin din necropole. Numărul descoperirilor funerare izolate¹¹ este foarte redus: Barați¹², Conțești¹³, Dolhești Mari¹⁴,

¹¹ Subliniem că am socotit în rândul mormintelor izolate doar acele complexe funerare în preajma cărora nu s-au mai descoperit și alte înmormântări, fie ele și distruse. Acesta este și motivul pentru care am exclus din înșiruirea noastră unele descoperiri considerate mai demult ca izolate, precum Hârtoape (Ioniță 2011-2012,

Popești (jud. Vrancea)¹⁵, Rogojeni–*Dealul Mic*, unde „s-a identificat o așezare din sec. III cu elemente ceramice de tip Poenești, în cuprinsul căreia s-a descoperit și o urnă de incinerație”¹⁶. Reproșul care s-ar putea aduce, la prima vedere, acestei situații constă în faptul că, în literatura de specialitate de până acum, doar mormintele de incinerație descoperite izolat au fost atribuite dacilor, nu și mormintele de inhumație izolate: Albești¹⁷, Avrămeni¹⁸, Băcani¹⁹, Căndești²⁰, Cristești²¹, Dănești²², Dângeni²³, Focșani²⁴, Gănești²⁵, Iacobi²⁶, Ijdileni²⁷, Oncești²⁸, Peicani²⁹, Podu Iloaiei³⁰, Popești³¹, Prăjeni–*Nelipești*³², Răcățoiu³³, Râșești³⁴, Suseni³⁵, Șerbotești³⁶, Ștefănești³⁷, Tutova³⁸, Țepu³⁹, Vădeni⁴⁰ (actual Raiu). Aceste morminte de inhumație au fost puse în legătură, aproape în unanimitate, cu sarmații, pe baza ritului, ritualului și inventarului funerar⁴¹. Totuși, morminte de inhumație se întâlnesc, în procente variabile, alături de

41 precizează acolo au mai existat și alte morminte, care au fost distruse), menționat de Bichir 1973, 43, nr. 20 sub denumirea de Pașcani–*Țintirim*.

¹² Moscalu 1969, 213-217; Nicolaescu-Plopșor 1969, 213-214; Moscalu 1970, 499-503, deși Gheorghe Bichir (1973, 43, nr. 17) menționează 1+x morminte, probabil bazându-se pe faptul că autorul descoperirii menționează inițial (Moscalu 1969, 217) că necropola de aici a fost distrusă în urma plantării viței de vie.

¹³ Zaharia 1964, 491-492; Zaharia *et alii* 1970, 285, nr. 228 a; Bichir 1973, 43, nr. 7.

¹⁴ Dinu 1961, 127.

¹⁵ Bichir 1973, 43, nr. 24.

¹⁶ Zaharia *et alii* 1970, 353, nr. 439 b. Gheorghe Bichir (1973, 43, nr. 26) enumeră descoperirea de la Rogojeni în tabelul cu tipurile de morminte cunoscute în necropole, deși, conform formulării din publicația inițială, s-ar părea că aici avem de-a face mai degrabă cu oseminte umane găsite într-o așezare.

¹⁷ Șovan, Chirica 1983, 81; Șovan 2013, 23, nr. 9.

¹⁸ Păunescu, Șadurschi 1989, 305, nr. II.1.D, 313; Șovan 2013, 45, nr. 36.

¹⁹ Palade 1981, 69, nr. 1.

²⁰ Bobi 1982-1984, 333-335; Bobi 1999, 98, 141.B.b, 166, 178, nr. 6, 182-183, nr. 1-2, 185, nr. 20, 227, nr. 3; Bârcă 2006, 302-303, nr. 46.

²¹ Zaharia *et alii* 1970, 184, nr. 24 c; Chirica, Tanasachi 1984, 174, punct XXXV.2.B.

²² Zaharia *et alii* 1970, 319, nr. 335 a.

²³ Zaharia *et alii* 1970, 236-237, nr. 112; Păunescu *et alii* 1976, 112, nr. XIX.1.B; Ioniță 1964, 311-312.

²⁴ Untaru, Morintz 1962, 157-162; Моринц 1959, 451-457.

²⁵ Bichir 1972, 140, pl. 1; Bichir 1977, 168, harta 1.

²⁶ Crișmaru 1977, 133, nota 2.

²⁷ Petrescu-Dîmbovița 1937-1940, 431-432.

²⁸ Bichir 1977, 168, 177, 185, 186.

²⁹ Palade 1981, 69-70, nr. 2.

³⁰ Chirica, Tanasachi 1985, 309-310, nr. 15.

³¹ Zaharia *et alii* 1970, 330, nr. 364.

³² Ursulescu *et alii* 2021, 169-170, nr. cat. II, M. 1.

³³ Căpitanu 1979, 140.

³⁴ Garvăn, Frînculeasa 2006, 78-79.

³⁵ Palade 1978-1979, 248, nr. 2.

³⁶ Ioniță 1964, 312.

³⁷ Zaharia *et alii* 1970, 281, nr. 220 a; Păunescu *et alii* 1976, 257, nr. LVII.1.i; Bichir 1972, 141, 145, 156, 161, 166; Bichir 1977, 172, 177, 184, 186, 188, 189; Bichir 1993, 146; Bârcă 2006, 359, nr. 138; Șovan 2013, 412, nr. 43.

³⁸ Bichir 1993, 140-143; Bârcă 2006, 367, nr. 154.

³⁹ Bichir 1977, 179; Bichir 1993, 161.

⁴⁰ Palade 1981, 70-71, nr. 3.

⁴¹ La fel ca și în cazul mai sus menționat, al dacilor, termenul „sarmatic” a fost pus sub semnul întrebării, întrucât, în opinia unor autori, nu face diferența între sarmați ca populație atestată istoric și cultura sarmatică, în sensul arheologic al termenului (Popa 2011, 204-205; Popa 2015, 44). Pentru a înțelege mai bine cum putea să fi funcționat gândirea unui autor antic, atunci când scria despre diferite populații barbare și le atribuia un nume generic, facem trimitere la pasajul despre alani din *Istoria romană* a lui Ammianus Marcellinus (XXXI, 2, 13).

mormintele de incinerare, și în unele necropole dacice, din interiorul sau din afara provinciilor romane Dacia și Moesia Inferior. Comparativ cu numărul cunoscut până în prezent al necropolelor din spațiul est-carpatic datate în sec. II-III p.Chr., numărul cimitirelor caracterizate prin biritualism este mic: 133 de morminte de inhumație și 121 de morminte de incinerare în cele două necropole de la Săbăoani⁴², 122 de morminte de inhumație și 484 morminte de incinerare în cele două necropole de la Văleni⁴³, 82 de morminte de inhumație și 142 morminte de incinerare la Poieniști⁴⁴, 36 de morminte de inhumație și 65 de morminte de incinerare la Moldoveni–*Gabăra*⁴⁵, șapte morminte de inhumație și 41 de morminte de incinerare la Săucești⁴⁶, un mormânt de inhumație și 67 de morminte de incinerare la Dămieniști⁴⁷, cărora li s-ar putea, eventual, adăuga și Dănești⁴⁸. Cu o singură excepție sigură⁴⁹, bazată pe examinare antropologică (un bărbat de 30 de ani de la Moldoveni–*Gabăra*⁵⁰) și două incerte (tot de la Moldoveni–*Gabăra*⁵¹), cele mai multe dintre aceste morminte de inhumație aparțin unor copii sub 14 ani. Deși o explicație a alegerii inhumației ca rit de înmormântare are, cu siguranță, o anumită conexiune cu vârsta, este de subliniat faptul că acesta nu este *unicul* motiv care a dictat o astfel de opțiune funerară, în condițiile în care sunt atestați, în aceleași necropole birituale, și copii incinerați⁵², iar alte necropole, cu un număr mare de morminte, unde ar fi de presupus și existența unor înmormântări de copii, se caracterizează exclusiv prin ritul incinerării⁵³. Deși toate mormintele de inhumație din necropolele de la Locusteni (75)⁵⁴ și Sopor de Câmpie (21)⁵⁵ aparțin unor copii, trebuie, din nou, subliniat faptul că acesta nu este nici unicul rit funerar folosit pentru copii în cazul necropolelor rurale provinciale romane (55 de copii de la Sopor de Câmpie au fost incinerați⁵⁶, la fel ca majoritatea covârșitoare a copiilor de la Obreja⁵⁷), și nici un rit folosit exclusiv pentru copii (doi adolescenți de la Enisala au fost inhumați⁵⁸).

⁴² Ursachi 2010, 47, 54, 90, 101.

⁴³ Ioniță, Ursachi 1988, 84.

⁴⁴ Spânu 2019, 29, 32.

⁴⁵ Necrasov, Botezatu 1969, 203-204; Bichir 1973, 37, 43, nr. 19.

⁴⁶ Căpitanu 1976a, 153; Căpitanu 1976b, 165.

⁴⁷ Mitrea 1989, 153.

⁴⁸ În punctul *La Tufari* au fost distruse două morminte – unul cu resturile incinerării depuse în urnă de tip Poieniști și unul de inhumație, orientat N–S, întins pe spate, cu brațele pe lângă corp (Zaharia *et alii* 1970, 320, nr. 335 h; Zaharia, Buraga 1979, 243). În absența oricăror date despre inventarul mormântului de inhumație, datarea sa rămâne, totuși, sub semnul întrebării, ceea ce ridică rezerve și în ceea ce privește biritualismul grupului de morminte de aici.

⁴⁹ Marja de eroare se datorează faptului că nu toate scheletele au fost expertizate antropologic – la Poieniști, de pildă, 25 de schelete din 82 nu au putut beneficia de o astfel de analiză (Spânu 2019, 79-80).

⁵⁰ Necrasov, Botezatu 1969, 203-204.

⁵¹ Numărul adulților inhumați nu reiese cu certitudine din publicația inițială (Antonescu 1961, 454). Bichir 1973 menționează patru adulți în tabelul general (p. 43, nr. 19), dar oferă amănunte doar despre trei schelete (p. 37).

⁵² M. 51 și M. 116 la Văleni I, de exemplu (Ioniță, Ursachi 1988, 14, 18), cărora li se adaugă 19 morminte de incinerare de la Poieniști, repartizate pe grupe de vârstă după cum urmează: *infans* I – un caz, 3-12 ani – cinci morminte, 12-18 ani – 13 morminte (Spânu 2019, 79-80).

⁵³ Nu dăm aici decât exemplul cimitirului de la Bărboasa–*Gălănești*, cu 291 de morminte, toate de incinerare (Căpitanu 1975a, 63; Căpitanu 1975b, 298).

⁵⁴ Popilian 1980, 54.

⁵⁵ Protase 1976, 75.

⁵⁶ Protase 1976, tabel 9.

⁵⁷ Protase 2002, 152-153, 159.

⁵⁸ Vezi Oța 2013, 140, pentru statistica mormintelor despre care s-au putut extrage informații din literatura de specialitate.



Pl. 2. Prăjeni–Lutărie 2. 1-2. cercei; 3. aplică; 4-5. verigi; 6-9, 11-12. mărgel; 10. manșon; 13. brățară / Prăjeni–Lutărie 2. 1-2. earrings; 3. appliqué; 4-5. links; 6-9, 11-12. beads; 10. tube; 13. bracelet (Ursulescu et alii 2021).

Orientarea defunctei și inventarul funerar, privit strict din punct de vedere al categoriei (piese de podoabă) sunt trăsături care nu caracterizează numai complexe funerare sarmatice. Orientarea pe axa N–S, deși des întâlnită în cazul mormintelor sarmatice, mai ales începând cu sfârșitul sec. al II-lea p.Chr.⁵⁹, este frecventă și în cazul copiilor inhumati în necropolele birituale dacice din spațiul est-carpatic. La fel ca fetița de la Prăjeni–Lutărie 2, mulți dintre copiii inhumati în necropolele birituale dacice au avut ca inventar funerar doar piese de podoabă, cu precădere mărgel. Ar mai fi de subliniat și faptul că, deși majoritatea descoperirilor din Câmpia Moldovei aparțin sarmaților, totuși zona nu este lipsită de așezări și necropole dacice⁶⁰. Argumentele care înclină balanța în favoarea atribuirii înmormântării de la Prăjeni–Lutărie 2 sarmaților constau în inventarul funerar, cu analogii mai degrabă în complexe funerare sarmatice din zonă, chiar dacă erau mai timpurii (13 înmormântări secundare au fost descoperite în zona Prăjeni, toate atribuite sarmaților și datate în a doua jumătate a sec. I p.Chr. și prima jumătate a secolului următor), coroborate cu faptul că mormântul nu face parte dintr-o necropolă, ci este un complex funerar izolat, așa cum se întâlnesc mai degrabă la sarmați⁶¹ decât la daci.

⁵⁹ Oța, Sîrbu 2016b, 265; Oța 2020, 161-162.

⁶⁰ Ioniță, Șovan 1983, 89-102; Șadurschi et alii 1994, 187; Ioniță 2001, 425; Ioniță, Șovan 2013, 47-50.

⁶¹ Bichir 1977, 168; Oța, Sîrbu 2016a, 213-213 și 228-229; Oța, Sîrbu 2016b, 262; Oța 2020, 160-161.

Privit în comparație cu celelalte complexe funerare atribuite comunităților sarmatice din Muntenia și Moldova, mormântul de la Prăjeni–*Lutărie 2* nu se particularizează prin vreun detaliu privind amenajarea gropii, orientarea sau poziția defunței. Inventarul funerar, deși nu conține vreun vas ceramic, care este categoria de inventar cel mai frecvent depusă în mormintele de copii⁶², este alcătuit exclusiv din piese de podoabă: mărgelile, în număr redus, la fel ca în alte morminte sarmatice de copii, brățară și cercei⁶³. Nici măcar izolarea teritorială, deși nu foarte des atestată pentru mormintele sarmatice de copii din Muntenia și Moldova (doar șase morminte dintr-un total de 65 de înmormântări de copii⁶⁴) nu este o caracteristică exclusivă a mormântului de la Prăjeni–*Lutărie 2*, așadar nimic din ritul, ritualul și inventarul complexului funerar aflat în discuție nu îndreptățește o posibilă încadrare a sa în rândul practicilor de înmormântare rare. Ceea ce ar scoate în evidență complexul funerar de la Prăjeni–*Lutărie 2* și ar fi un motiv pentru considerarea sa ca un tratament funerar rar întâlnit ar fi doar posibila sa amplasare într-o așezare.

De la bun început, ar trebui subliniat că aceleași tipuri de practici funerare rare se întâlnesc atât în teritoriul locuit de dacii din afara provinciilor romane, cât și în lumea rurală romană. Aceste practici funerare rare comune se referă doar la anumite cazuri particulare de înmormântări în cadrul necropolelor. Tratamentele funerare diferite alese în cazul copiilor din necropolele rurale provinciale romane sau din cimitirele dacilor din regiunea cuprinsă între Prut și Carpați au fost deja discutate într-un paragraf anterior. Pe lângă caracteristica generală comună, aceea a biritualismului în cazul copiilor, există însă și câteva deosebiri de detaliu nu numai între necropolele din interiorul și din afara granițelor Imperiului, pe ansamblu, dar și între necropolele din același grup regional. Analizele antropologice sunt încă puține, deci ceea ce se poate acum constata este doar existența unor necropole în care copiii erau atât inhumați, cât și incinerați (Obreja și Sopor de Câmpie în Dacia, Văleni în spațiul est-carpatic), pe lângă necropole unde inhumația era rezervată copiilor, iar incinerația adolescenților, adulților și maturilor (Săbăoani I⁶⁵). Proporția mormintelor de inhumație pare să contureze trei grupe de necropole birituale. O primă grupă, vizibilă deocamdată doar în *barbaricum*, este alcătuită din necropolele Săbăoani I (58,87%), Văleni II (50%) și Săbăoani II (46,97%), unde procentul mormintelor de inhumație este aproape la paritate sau chiar depășește procentul mormintelor de incinerație. Chiar dacă, în ansamblul înmormântărilor atribuite dacilor din teritoriul est-carpatic, inhumația constituie o practică funerară rară, este de remarcat faptul că practicarea acestui rit pare să fie o normă în cazul acestor trei cimitire. O a doua grupă include patru necropole din *barbaricum* și una din Dacia, ordonate descrescător după cum urmează: Poieniști (36,60% morminte de inhumație), Moldoveni (35,64%), Locusteni (25,86%), Văleni I (18,68%) și Săucești (14,58%). Un procent mic al mormintelor de inhumație pare să caracterizeze trei necropole din mediul provincial roman, mai precis Sopor de Câmpie (11,11%), Enisala (8,25%, judecând după datele recuperate în teren), Obreja (2,86%) și una din *barbaricum*, cea de la Dămieniști (1,47%). Chiar dacă majoritatea defuncțiilor din mormintele de inhumație au fost depuși în groapă, câteva cimitire atrag atenția prin prezența și a unui alt tip de înmormântări de inhumație, cu două sub-

⁶² Oța 2018, 54.

⁶³ Pentru o discuție detaliată privind mormintele de copii sarmatice din Muntenia și Moldova, vezi Oța 2018, 41-63.

⁶⁴ Oța 2018, 46.

⁶⁵ Necrasov *et alii* 2010, 207-208.

categorii⁶⁶ – cele în care defunctul a fost acoperit (Pl. 4/1-2) sau a fost introdus într-un recipient ceramic (Pl. 3/1-4). Doi dintre copiii din necropola de la Locusteni și patru din cei de la Enisala (Pl. 3/1-4) au fost introduși în recipient ceramic, fără excepție oale lucrate cu mâna. Defuncți acoperiți cu fragmente ceramice au fost înregistrați la Enisala (trei), Poienești (doi), Sopor de Câmpie (Pl. 4/1) și Obreja (Pl. 4/2) (câte unul), dar este de subliniat varietatea recipientelor ale căror fragmente au servit drept capac: oală lucrată cu mâna (Enisala și Sopor de Câmpie), oală romană (Obreja), amforă romană (Poienești), combinație de amforă romană și castron dacic, lucrat la roată (Poienești). O explicație a acestui biritualism în cazul înmormântărilor de copii, întâlnit nu numai la comunitățile dacilor din afara granițelor Imperiului, dar și în lumea rurală a provinciilor Dacia și Moesia Inferior, este greu de oferit, cel puțin în acest stadiu al cercetărilor. Așa cum am menționat anterior, conform datelor de care dispunem în prezent, practicarea inhumației pare să aibă o legătură, dar nu exclusivă, cu vârstele mai mici. În mod cert, aceasta nu este singura explicație, căci cel puțin în anumite cazuri, incinerația este atestată și în cazul copiilor (Sopor de Câmpie, Obreja, Poienești, Văleni I), iar inhumația și în cazul adolescenților (Enisala – Pl. 3/5). Lăsând la o parte cele 19 morminte de inhumație de la Poienești, care aparțineau unor adulți, dar care nu au legătură cu necropola datată în sec. II-III p.Chr., ci fac parte dintr-un cimitir medieval⁶⁷, morminte de inhumație aparținând unor adulți s-au mai înregistrat la Săbăoani I (bărbat de circa 45 de ani, îngropat cu picioarele strânse în zona genunchilor, probabil din cauza gropii de mici dimensiuni)⁶⁸, la Podeni (un adult, îngropat în poziție chircită)⁶⁹ și la Moldoveni–*Gabăra* (trei adulți). Mormintele celor doi adulți de la Săbăoani și Podeni nu sunt contemporane cu mormintele datate în sec. II-III p. Chr.⁷⁰, așadar singurele înmormântări de inhumație ale unor adulți din aria culturii dacice de la est de Carpați rămân, cel puțin deocamdată, cele trei complexe funerare aparținând unor bărbați menționate de la Moldoveni–*Gabăra*, dintre care doar unul a fost examinat antropologic. Care a fost motivul alegerii inhumației în cazul celor trei adulți de la Moldoveni și al celor doi adolescenți de la Enisala, rămâne, cel puțin în acest stadiu, doar o întrebare fără un răspuns sigur, la fel ca și întrebarea asupra rațiunilor care au dictat, în anumite cazuri de la Enisala, Obreja, Sopor de Câmpie, Locusteni și Poienești, depunerea cadavrelor de copii în recipiente ceramice sau acoperirea lor cu fragmente de recipiente ceramice⁷¹. O ultimă observație ar mai fi de adăugat, în legătură cu practicarea inhumației în cazul copiilor. Am socotit inhumarea copiilor drept practică rar întâlnită judecând în ansamblu ritul înmormântărilor dacilor din interiorul și din afara granițelor romane, predominant cel al incinerației. Doar analizele antropologice pe mai multe necropole pot însă lămuri, *în cazul strict al copiilor*, dacă nu cumva norma de înmormântare este

⁶⁶ Oța 2013, 138.

⁶⁷ Pentru mai multe detalii privind dezbaterea istoriografică asupra mormintelor de inhumație de la Poienești vezi Oța 2015, 122-123.

⁶⁸ Ursachi 2010, 32-33; Necrasov *et alii* 2010, 209-210.

⁶⁹ Ignat 1999, 24-25.

⁷⁰ Ignat 1999, 25; Ursachi 2010, 48.

⁷¹ Pentru necropola de la Enisala, unul dintre autorii acestui studiu a încercat, acum mai mult timp, o explicație legată de singularizarea acestor defuncți în raport cu restul membrilor comunității, posibil ca urmare a unei morți violente, accidentale (Oța 2013, 141-142).

inhumația⁷² (așa cum o sugerează, în momentul de față, statistica mormintelor de la Săbăoani I și Poienești), caz în care practica funerară într-adevăr rară ar fi incinerarea.

O altă practică funerară rară ar putea fi îngroparea, în cuprinsul anumitor necropole, doar a craniilor de copii. În necropola de la Moldoveni–*Gabăra*, în imediata apropiere a unor grupuri de pietre de dimensiuni variabile, în cuprinsul cărora au ieșit la iveală fragmente de cărbune, oase umane și fragmente de piese identice acelor găsite în morminte, complexe care au fost interpretate drept ruguri funerare, s-au găsit craniile izolate de copii, așezate vertical, cu diverse orientări. Numărul craniilor izolate din apropierea rugurilor variază între unul și patru și sunt, de regulă, lipsite de inventar, cu o singură excepție, lângă care s-a găsit un vas ceramic, ce conținea oase de pasăre și puțină cenușă. Craniile de copii au fost înregistrate nu numai în apropierea rugurilor, ci și la picioarele scheletelor din două morminte de inhumație⁷³. Autorul săpăturilor explică aceste craniile izolate drept posibile indicii ale practicării unor sacrificii umane⁷⁴, cu atât mai mult cu cât, în aceeași necropolă, a fost observat și un mormânt de inhumație cu scheletul culcat pe stânga, într-o poziție calificată de Iulian Antonescu drept „forțată, nefirească, având capătul tibiei stângi la nivelul maxilarului”, posibilă dovadă a unei morți violente, ca urmare a unui sacrificiu⁷⁵. Ipoteza sacrificiilor umane, cel puțin în cazul craniilor izolate, a fost respinsă de Vasile Ursachi, care le interpretează drept morminte de inhumație cu o sumară casetă din piatră⁷⁶ și Gheorghe Bichir, după părerea căruia ar fi vorba de distrugerea scheletului post-cranial ca urmare a agenților corozivi din sol⁷⁷. Craniile izolate, în număr de 15, aparținând exclusiv unor copii sub șapte ani, fără urme de contact cu focul, și, cu două excepții, lipsite de inventar, au fost observate și în necropola provincială romană de la Sopor de Câmpie, unde au fost interpretate inițial drept mărturii ale inhumării separate a capului, în timp ce restul corpului a fost incinerat⁷⁸. Ulterior, odată cu publicarea monografică a necropolei, Dumitru Protase și-a revizuit opinia, considerând aceste complexe funerare drept morminte de inhumație obișnuite⁷⁹, fără a oferi însă argumente sau detalii în plus față de ceea ce publicase în raportul de săpătură⁸⁰.

Situația din M. 47 de la Enisala (Pl. 3/1-2) a fost interpretată drept înmormântare parțială⁸¹, ipoteză care nu ar fi exclus să se numere printre explicațiile faptului că scheletele de copii din această necropolă nu au fost, în general, descoperite în întregime și în deplină conexiune anatomică, alături de descompunerea rapidă a oaselor de copii și deranjamentele provocate de viețuitoarele subterane⁸². Observația conform căreia unele oase lungi ale scheletului din M. 47 au fost rupte înainte de înmormântare și au fost depuse doar părți din

⁷² Așa cum pare să reiasă și din situația înregistrată, până în prezent, în mediul rural, posibil și în necropolele orașelor/fortificațiilor romane din Moesia Inferior (OȚa 2013, 86).

⁷³ Antonescu 1961, 455-456.

⁷⁴ Antonescu 1961, 456.

⁷⁵ Antonescu 1961, 453.

⁷⁶ Ursachi 1968, 115, nota 4.

⁷⁷ Bichir 1973, 38.

⁷⁸ Protase 1962, 529-530.

⁷⁹ Protase 1976, 75-76.

⁸⁰ Din păcate, atât în cazul necropolei de la Sopor de Câmpie, cât și în cel al cimitirului de la Moldoveni, lipsesc desene sau fotografii de detaliu ale situației din teren, ceea ce, pentru moment, împiedică formularea unui răspuns cert la întrebarea dacă avem de-a face cu morminte distruse sau cu un alt tip de tratament funerar.

⁸¹ Babeș 1971, 27, nota 23.

⁸² Babeș 1971, 27.

ele ridică însă o problemă, greu de soluționat în absența unui examen antropologic. Dacă au fost rupte *oasele*, atunci înseamnă că avem de-a face cu o înmormântare doar a scheletului și nu a cadavrului, deci cu o eventuală practică de expunere/descompunere a cadavrului, atestată la daci, înainte de cucerirea romană, însă doar în contexte nefunerare și fără a fi limitată doar la copii⁸³.

Nici în teritoriul provincial roman, nici în *barbaricum*-ul est-carpatic nu se cunosc, cel puțin în stadiul actual al cercetării, înmormântări propriu-zise în așezări datate în sec. II–III p. Chr., căci cele două descoperiri atestate până acum nu pot fi încadrate, cu certitudine, în categoria înmormântărilor, ci în cea a prezenței osemintelor umane în contexte nefunerare (adică în așezări, gropi sau complexe de cult)⁸⁴. În zona anexelor gospodărești ale unei *villa rustica* descoperită la Șeușa–*La Cărarea Morii*, într-o groapă, al cărei conținut consta din pământ amestecat cu materiale de construcție, resturi faunistice, fragmente de lemn carbonizat și sporadice fragmente ceramice, s-a descoperit și scheletul unui copil în vârstă de cel mult o lună. Faptul că depunerile din groapă continuau pe o grosime de 25-30 cm și sub nivelul scheletului arată că groapa nu a fost săpată special pentru îngroparea nou-născutului. Poziția de decubit dorsal a cadavrului și prezența unei fibule pe piept, care nu este exclus să fi fost folosită pentru prinderea unui giulgiu, sunt argumente care i-au determinat pe autorii descoperirii să presupună că nu este vorba de o debarasare de cadavru, ca urmare a unui infanticid, chiar dacă depunerea cadavrului nu a avut loc într-un cimitir⁸⁵. Ceea ce exclude descoperirea de la Șeușa din rândul unei înmormântări propriu-zise, în opinia noastră, este tocmai faptul că s-a folosit o groapă menajeră deja existentă, ceea ce arată nu o depunere a cadavrului în cadrul unui ritual, precum în cazul unei gropi de mormânt, ci o debarasare, o îngropare fără respectarea normelor. Tot într-o groapă, dar din aria așezării dacice de la Săbăoani–*La Izlaz*, a fost descoperit un schelet, culcat pe stânga, cu partea superioară urmând conturul gropii și picioarele în unghi drept față de restul corpului, piciorul drept peste cel stâng și mâinile în față. Fragmentul de râșniță aflat în unghiul dintre torace și picioare a ajuns în groapă înaintea cadavrului, dovadă suprapunerea sa de către un genunchi al scheletului. Conținutul gropii consta în pietre, oase de animale, fragmente de chirpic ars, cenușă, cărbune și multe fragmente ceramice, iar în apropierea labelor picioarelor s-au descoperit două mărgelile de sticlă⁸⁶. Nici în acest caz nu este deloc sigur că avem de-a face cu o înmormântare, căci, din nou, este dificil de explicat asocierea dintre conținutul menajer al gropii și un ritual, funerar sau de altă natură. În acest moment, descoperirile de la Șeușa și Săbăoani nu pot fi considerate ca înmormântări, ci doar ca îngropări, despre a căror cauză nu pot fi decât făcute diverse presupuneri, mai mult sau mai puțin plauzibile⁸⁷. Cert este însă că,

⁸³ Sîrbu 1993, 31-33.

⁸⁴ Sîrbu 1993, 30-31; Sîrbu 2008, 85; Sîrbu, Dăvîncă 2014, 363-364; Sîrbu, Dăvîncă 2016, 299-300.

⁸⁵ Sonoc, Ciută, Gál Szilárd 2005, 54-55, 57-58, 63; Sonoc, Ciută, Gál Szilárd 2006, 121-123, 125-126, 134.

⁸⁶ Ursachi 2007, 52.

⁸⁷ Ipoteza unor sacrificii umane, ceea ce ar intra tot în sfera gesturilor rituale, este destul de greu de luat în calcul, în aceste două cazuri, judecând prin prisma descoperirilor cunoscute până acum, în lumea romană sau în cea barbară, în care osemintele umane s-au găsit în gropi de regulă foarte adânci, socotite drept puțuri, a căror umplere a avut loc în timp, dovadă că straturile de depuneri erau acoperite cu straturi de pământ steril, iar osemintele umane, uneori provenind de la mai mulți indivizi, erau amestecate cu oase de animale, dar și cu ceramică sau diverse alte obiecte, printre care și monede (Galliou 1989, 60-63; Esmonde Cleary 2000, 134-135; Przybiła *et alii* 2010, 31-32, 35). Este de menționat și faptul că majoritatea acestor descoperiri se întâlnesc mai ales în sec. al IV-lea p. Chr. După retragerea armatei și administrației romane, descoperirile de oseminte umane în gropi se înmulțesc inclusiv pe teritoriul fostei provincii Dacia (Gaiu 1999, 278-281).

în cazul de la Prăjeni–*Lutărie* 2, nu suntem în prezența unei îngropări sau debarasări de cadavru, ci a unui mormânt în sensul propriu-zis⁸⁸, caracterizat prin amenajare funerară, prezența osemintelor umane și a inventarului.

Sintetizând, practicile funerare rare atestate în cursul sec. II–III p.Chr. în provinciile romane Dacia și Moesia Inferior și în *barbaricum*-ul din estul Daciei, sunt:

- inhumăția în necropole, în două tipuri de morminte:
 - inhumăția în groapă (practicată majoritar în cazul copiilor și doar sporadic în cazul adulților și adolescenților) – Soporu de Câmpie, Obreja, Locusteni, Enisala (Pl. 3/5), Săbăoani, Văleni, Poienești, Moldoveni, Săucești, Dămieniști, posibil Dănești;
 - inhumăția în recipient ceramic, cu cele două sub-categorii: defunct introdus în recipient și defunct acoperit cu fragmente de recipient(e) (înregistrată doar în cazul copiilor) – Soporu de Câmpie (Pl. 4/1), Obreja (Pl. 4/2), Locusteni, Enisala (Pl. 3/1-4), Poienești;
- o posibilă înmormântare parțială, ce a urmat unei descompuneri a cadavrului – Enisala (în necropolă – Pl. 3/1-2);
- posibile îngropări de cranii: Moldoveni⁸⁹.

Prezența aceluiași practici funerare rare atât în interiorul, cât și în afara granițelor Imperiului Roman nu are de ce să surprindă. Chiar dacă nu poate fi explicată decât parțial, (re)apariția înmormântărilor în necropole după cucerirea romană este un fenomen înregistrat atât în cazul comunităților dacice din mediul rural roman, cât și în cazul dacilor din afara granițelor Imperiului⁹⁰. Firesc de acceptat în cazul dacilor care locuiau pe teritoriul Imperiului, influența romană sub impulsul căreia s-a petrecut revenirea la practici funerare vizibile este greu de argumentat în cazul comunităților dacice din afara granițelor romane⁹¹, căci o asemenea schimbare a mentalității ar presupune contacte frecvente și susținute cu populația din Imperiu. Deși foarte rar atestată în sec. II–III p.Chr., prezența unor indivizi în gropi din așezări reprezintă, probabil, o continuare a fenomenului descoperirilor de oseminte umane neincinerate în contexte nefunerare (așezări, „câmpuri de gropi”, complexe de cult, gropi izolate), înregistrat la daci în cursul epocii fierului, mai precis în intervalul dintre sec. IV a.Chr. și sec. I p.Chr.⁹², deși este de subliniat că, nici în acest caz, nu există o continuitate cronologică directă⁹³.

⁸⁸ Sîrbu 1993, 252.

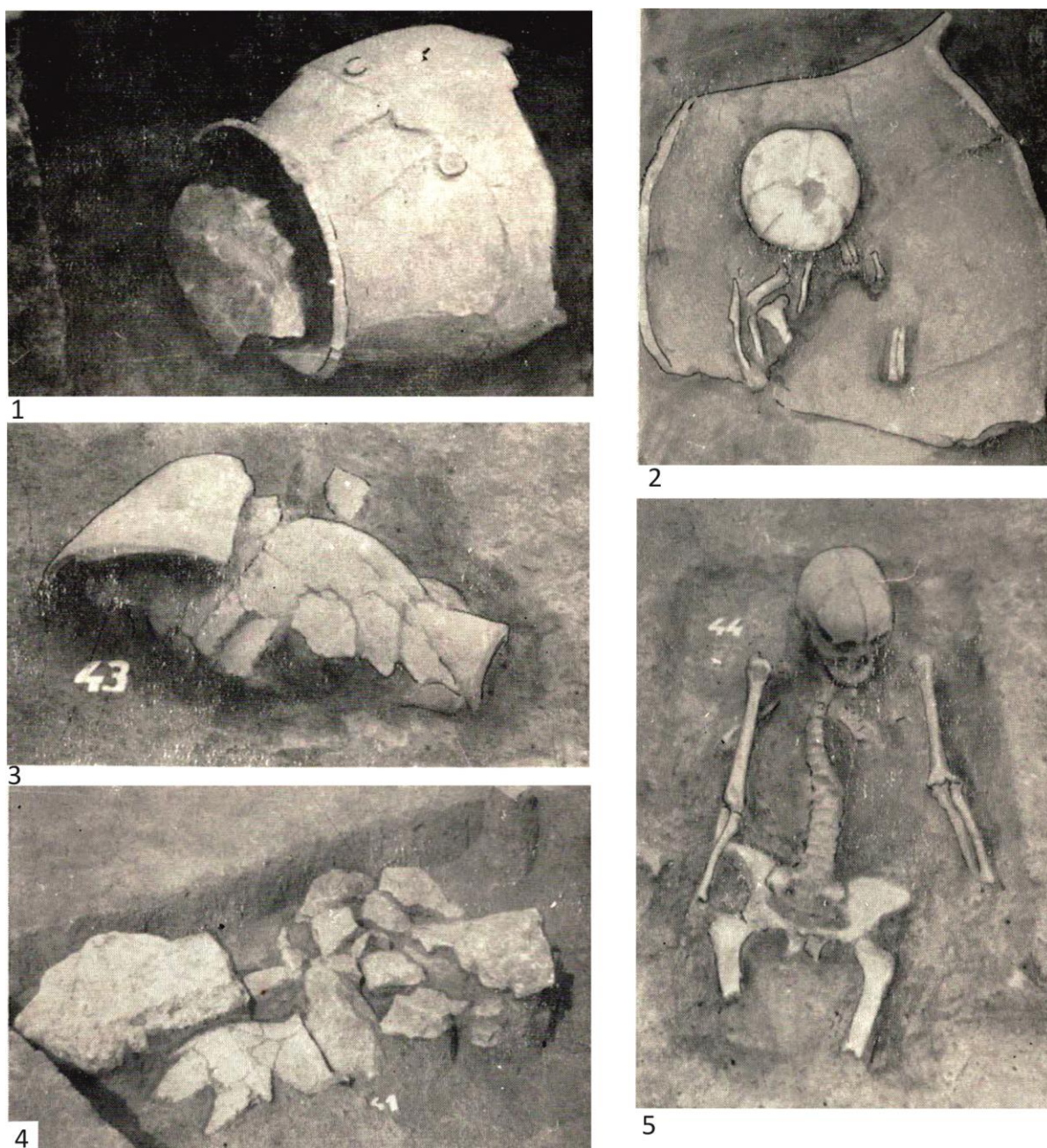
⁸⁹ Am păstrat, cu toate semnele de întrebare de rigoare, situația de la Moldoveni în rândul practicilor funerare rare. O privire pe planul general al necropolei (Antonescu 1961, fig. 1) pare să arate că, cel puțin explicația oferită de către Vasile Ursachi ridică anumite probleme, căci în unele cazuri, aglomerările de pietre ocupă o suprafață prea mare în raport cu cea care ar putea fi presupusă pentru morminte de copii, iar pietrele sunt dispuse destul de împrăștiat și nu în șiruri.

⁹⁰ Babeș 1988, 19; Sîrbu 1993, 42-44; Babeș 2000, 333-335; Babeș 2001b, 800; Ioniță 2001, 430; Pupeză 2014, 65.

⁹¹ Spânu 2012, 180, 184; Spânu 2017, 124 și 132; Spânu 2019, 93.

⁹² Babeș 1988, 13-17; Sîrbu 1993, 31-36; Sîrbu 2008, 72-87; Sîrbu, Dăvîncă 2014, 364-373; Sîrbu, Dăvîncă 2016, 300-314.

⁹³ Esmonde Cleary 2000, 139-140.



Pl. 3. Enisala. 1-2. Mormântul 47; 3. Mormântul 43; 4. Mormântul 41; 5. Mormântul 44 / *Enisala. 1-2. Grave 47; 3. Grave 43; 4. Grave 41; 5. Grave 44* (Babeș 1971).

Discuția pe larg asupra practicilor funerare rare și a îngropărilor din așezări observate la comunitățile dacice din zona est-carpatică, în condițiile în care, conform opiniei noastre, mormântul de la Prăjeni–Lutărie 2 este sarmatic, deși la prima vedere ar putea părea lipsită de sens, își găsește justificarea în contextul descoperirii din punctul amintit. Așa cum am atras atenția, sondajul de la Prăjeni–Lutărie 2 nu a permis, datorită dimensiunilor reduse, elucidarea relației dintre mormântul sarmatic și o eventuală așezare dacică, judecând după materialele provenite din cele patru gropi (Pl. 1/2). Trecerea în revistă a practicilor de înmormântare rare din necropolele dacice și a îngropărilor din așezări a fost făcută pentru a vedea dacă descoperirea menționată de la Prăjeni ar putea să se încadreze într-una din aceste categorii. Judecând după principalele trăsături de ritual și inventar funerar (cadavrul depus într-o groapă

obișnuită pentru majoritatea mormintelor, rectangulară cu colțuri rotunjite, nu circulară, precum este cazul celor mai multe gropi din așezări ce conțineau schelete umane; poziția de decubit dorsal, care pare să mărturisească o depunere a cadavrului, nu o aruncare a lui – Pl. 1/1; prezența unui inventar funerar asemănător cu cel întâlnit și în cazul altor înmormântări de copii – Pl. 2), descoperirea de la Prăjeni se încadrează în norma funerară observată pentru înmormântările sarmatice, fără niciun argument în sprijinul presupunerii unui tratament funerar atipic pentru fetiță. Dacă, într-adevăr, în punctul menționat s-a aflat și o așezare datată cândva în sec. II–III p.Chr., care ar putea fi atribuită dacilor, aceasta nu are vreo legătură cu mormântul sarmatic, care nu a perforat sau a fost suprapus de vreun strat de locuire și în a cărui umplutură nu au fost găsite antrenate alte materiale datate în cursul secolelor menționate. Dacă, într-adevăr, la Prăjeni–*Lutărie 2* a existat o așezare dacică, este greu de știut cu certitudine relația cronologică dintre aceasta și complexul funerar: este posibil ca așezarea să fi fost părăsită deja, la data înmormântării, deși nu poate fi exclusă nici ipoteza unei așezări întemeiate ulterior datei înmormântării fetiței, deci cândva spre finalul sec. al III-lea p.Chr. și care a continuat în sec. al IV-lea, dovadă locuința și groapa datate în secolul respectiv.

S-ar putea obiecta că nu este exclus ca la Prăjeni–*Lutărie 2* să fi existat și o așezare sezonieră a vreunei comunități sarmatice, iar înmormântarea ar fi putut fi practică în această așezare. Într-adevăr, în Câmpia Tisei se cunosc mai multe descoperiri de acest gen, care au făcut obiectul unor treceri în revistă detaliate⁹⁴, motiv pentru care nu vom relua informațiile în rândurile de față. Pe lângă oseminte umane descoperite în gropi menajere (aparținând atât adulților, bărbați sau femei, cât și copiilor, cele mai multe caracterizate prin starea fragmentară a scheletelor, alte poziții decât cele de decubit dorsal și prezența rară a pieselor de inventar), majoritatea însă datate mai târziu, la sfârșitul sec. al IV-lea și începutul secolului următor⁹⁵, s-au descoperit și înmormântări de copii în câteva așezări datate în cursul sec. II–III p.Chr.⁹⁶, depuși în poziție de decubit dorsal și cu inventar funerar, deși sărac. Într-o altă zonă, mai precis în Câmpia de Vest, în așezarea sarmatică de la Arad–*Barieră*, s-a descoperit un complex funerar amenajat, pentru doi copii, într-o locuință abandonată⁹⁷. Ceea ce exclude, cel puțin pentru moment, complexul funerar de la Prăjeni–*Lutărie 2* din această categorie, a înmormântărilor în așezări sarmatice, este absența oricăror urme care ar putea să ateste o așezare a sarmaților aici, fie și sezonieră. În general, așezările sezoniere sunt greu de observat arheologic, datorită stratului de locuire de mică adâncime și puținelor descoperiri de piese⁹⁸, modul de viață impus de pastoralismul nomad favorizând mai degrabă vesela din materiale care nu se sparg⁹⁹ și poate că acesta este, alături de stereotipul modului de viață considerat tipic nomazilor, care-și petrec viața aproape numai în căruțe, unul dintre motivele pentru care s-a considerat, cel puțin până în prezent, că în Muntenia și Moldova nu există așezări care să poată fi atribuite sarmaților¹⁰⁰.

⁹⁴ Vaday 1997, 77-86; Przybiła *et alii* 2010, 42; Grumeza *et alii* 2013, 25-28; Masek 2015, 386-388; Sóskuti 2015, 341-355.

⁹⁵ Vaday 1997, 84-85; Masek 2015, 387-388; Sóskuti 2015, 350.

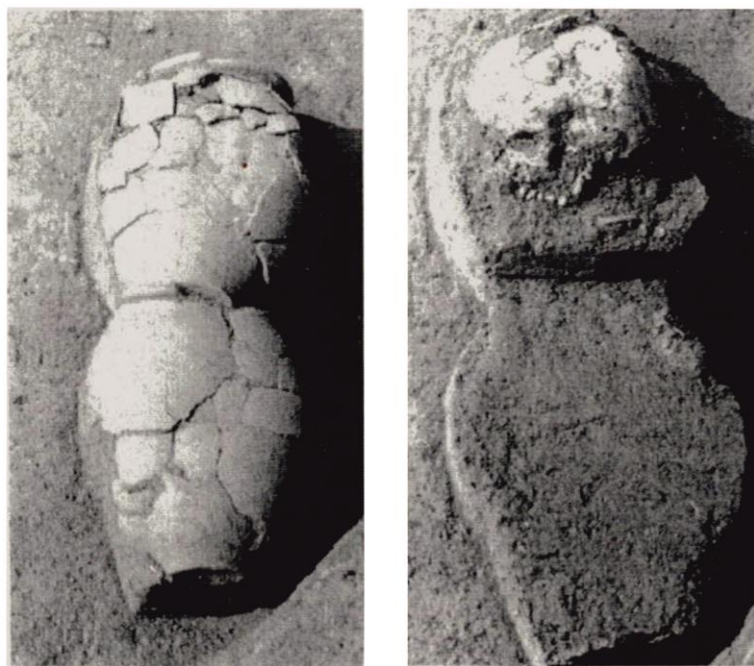
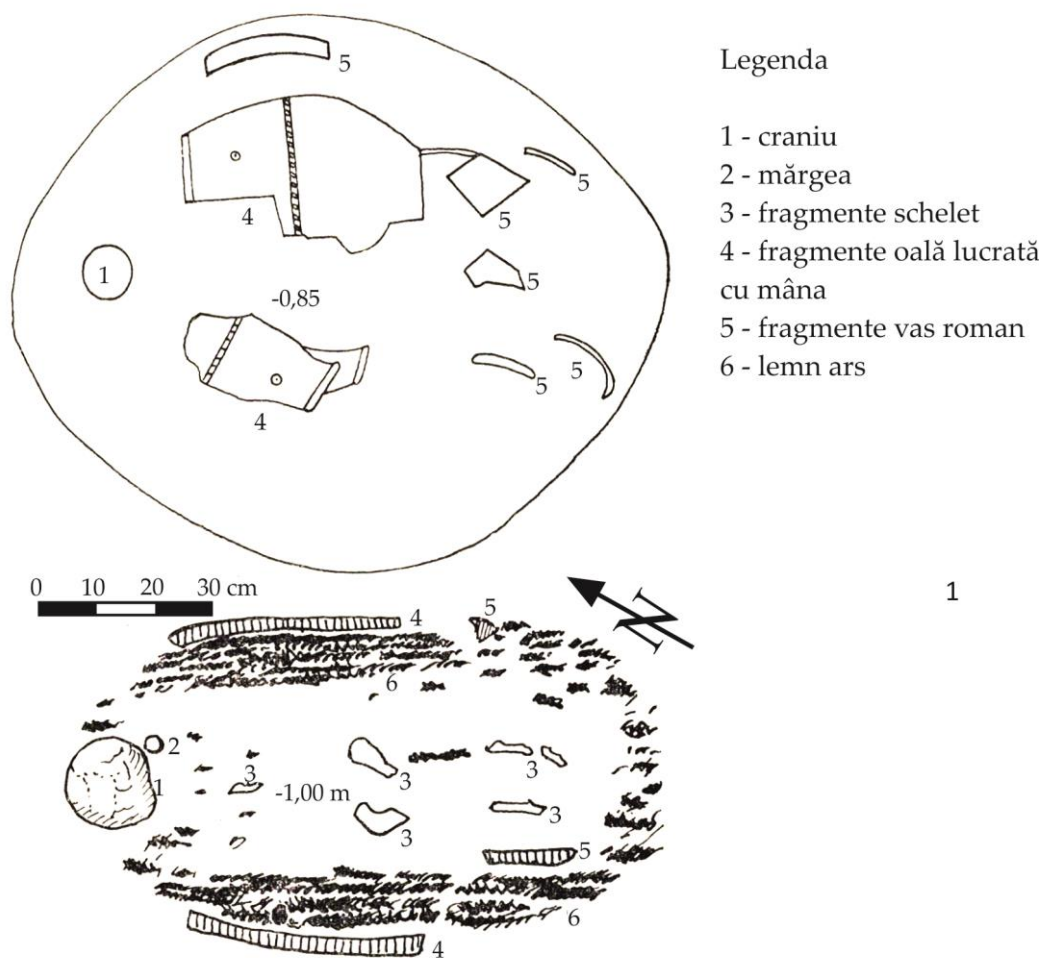
⁹⁶ Przybiła *et alii* 2010, 42; Grumeza *et alii* 2013, 25; Sóskuti 2015, 344-353.

⁹⁷ Grumeza *et alii* 2013, 24, 91.

⁹⁸ Hauser 2006, 12.

⁹⁹ Kradin 2015, 53.

¹⁰⁰ Bichir 1972, 138; Bichir 1977, 167; Bichir 1985, 1166.



Pl. 4 1. Soporu de Câmpie Mormântul 29 (Protase 1976); 2. Obreja Mormântul 142 / Soporu de Câmpie Grave 29 (Protase 1976); 2. Obreja Grave 142 (Protase 2002).

Totuși, ar fi de subliniat că la Largu, în apropierea celor 10 morminte sarmatice, s-au mai găsit și două locuințe, una de suprafață și una îngropată, considerate de autorul săpăturilor ca fiind contemporane cu înmormântările sarmatice¹⁰¹, iar vasele ceramice provenite de la Jegălia, Pietroiu–*Cheson* și Vărăști¹⁰² par să arate că descoperirile arheologice care pot fi puse în legătură cu sarmații sunt mai variate decât s-a presupus mult timp. După cum am remarcat deja, totuși, datele pe care le avem la dispoziție despre descoperirile de la Prăjeni–*Lutărie 2* nu par să ateste existența vreunei așezări care să poată fi atribuită sarmaților.

Atât cât se poate deduce din datele cunoscute în prezent, complexul funerar de la Prăjeni–*Lutărie 2* poate fi încadrat în categoria mormintelor izolate sarmatice, atestate în număr destul de mare, atât în Muntenia, cât și în Moldova.

¹⁰¹ Dragomir 1959, 498-499.

¹⁰² Sîrbu *et alii* 2014, 53, nr. 22, 73, nr. 36-37, 85, nr. 45 și 94.

BIBLIOGRAFIE

- Antonescu, I. 1961, *Săpăturile arheologice de la Gabăra*, Materiale și Cercetări Arheologice 7, 449-459.
- Aspöck, E. 2008, *What Actually is a 'Deviant Burial'? Comparing German-Language and Anglophone Research on 'Deviant Burials'*, în Murphy, E.M. (ed.), *Deviant Burial in Archaeological Record*, Oxford, 17-34.
- Aspöck, E. 2013, *Über die Variabilität von Totenpraktiken. Oder: Probleme einer Dichotomen Auffassung von Toten- bzw. Bestattungsbrauchtum*, în Müller-Scheeßel, N. (ed.), *'Irreguläre' Bestattungen in der Urgeschichte: Norm, Ritual, Strafe...? Akten der Internationalen Tagung in Frankfurt a.M. vom 3. bis 5. Februar 2012*, Bonn, 25-38.
- Babeș, M. 1971, *Necropola daco-romană de la Enisala*, Studii și Cercetări de Istorie Veche și Arheologie 22 (1), 19-43.
- Babeș, M. 1988, *Descoperirile funerare și semnificația lor în contextul culturii geto-dacice clasice*, Studii și Cercetări de Istorie Veche și Arheologie 39 (1), 3-29.
- Babeș, M. 2000, „*Devictis Dacis*”. *La conquête trajane vue par l'archéologie*, în Avram, A., Babeș, M. (eds.), *Civilisation grecque et cultures antiques périphériques. Hommage à Petre Alexandrescu à son 70^e anniversaire*, Bucarest, 323-338.
- Babeș, M. 2001a, *Spațiul carpato-dunărean în secolele III–II a.Chr.*, în Petrescu-Dîmbovița, M., Vulpe, A. (coord.), *Istoria românilor, I. Moștenirea timpurilor îndepărtate*, București, 501-531.
- Babeș, M. 2001b, *În loc de încheiere: Consecințele cuceririi traiane în lumina arheologiei*, în Petrescu-Dîmbovița, M., Vulpe, A. (coord.), *Istoria românilor, I. Moștenirea timpurilor îndepărtate*, București, 797-802.
- Bârcă, V. 2006, *Istorie și civilizație. Sarmatii în spațiul est-carpatic (sec. I a. Chr. – începutul sec. II p. Chr.)*, Cluj-Napoca.
- Bichir, G. 1972, *Sarmatii la Dunărea de Jos în lumina ultimelor cercetări*, Pontica 5, 137-176.
- Bichir, G. 1973, *Cultura carpică*, Biblioteca de Arheologie XX, București.
- Bichir, G. 1977, *Les Sarmates au Bas-Danube*, Dacia. Revue d'archéologie et d'histoire ancienne, nouvelle série 21, 167-197.
- Bichir, G. 1985, *Sarmatii și relațiile lor cu geto-dacii (II)*, Revista de Istorie 38 (12), 1164-1177.
- Bichir, G. 1993, *Date noi cu privire la pătrunderea sarmaților în teritoriul geto-dacic (I)*, Studii și Cercetări de Istorie Veche și Arheologie 44 (2), 135-169.
- Bobi, V. 1982-1984, *Mormântul 71 descoperit în necropola de la Cîndești-Vrancea*, Vrancea 5-7, 333-341.
- Bobi, V. 1999, *Civilizația geto-dacilor de la curbura Carpaților (sec. VI î. Chr. - II d. Chr.)*, Bibliotheca Thracologica XXIX, București.
- Căpitanu, V. 1975a, *Necropola daco-carpică de incinerare din secolul al III-lea de la Gălănești-Bărboasa, comuna Oncești, județul Bacău*, Carpica 7, 63-116.
- Căpitanu, V. 1975b, *Contribuții la cunoașterea populației autohtone în sec. II–III e.n. în județul Bacău*, Muzeul Național 2, 293-334.
- Căpitanu, V. 1976a, *Necropola daco-carpică de la Săucești, județul Bacău*, Carpica 8, 151-182.
- Căpitanu, V. 1976b, *Necropola birituală daco-carpică de la Săucești, jud. Bacău*, Muzeul Național 3, 165-179.

- Căpitanu, V. 1979, *Raport privind săpăturile arheologice de la Răcățău, [județul Bacău]*, Materiale și Cercetări Arheologice 13, 139-141.
- Chapman, J. 2010, 'Deviant' burials in the Neolithic and Chalcolithic of Central and South-Eastern Europe, în Rebay-Salisbury, K., Sørensen, M.L.S., Hughes, J. (eds.), *Body parts and bodies whole: changing relations and meanings*, Oxford, 30-45.
- Chirica, V., Tanasachi, M. 1984, *Repertoriul arheologic al județului Iași*, I, Iași.
- Chirica, V., Tanasachi, M. 1985, *Repertoriul arheologic al județului Iași*, II, Iași.
- Crîșmaru, A. 1977, *Drăgușeni. Contribuții la o monografie arheologică*, Bacău.
- Dana, D. 2007, *Orolès ou Rholès ? (Justin XXXII 3, 16)*, Dacia. Revue d'archéologie et d'histoire ancienne, nouvelle série 51, 233-239.
- Dana, D., Matei-Popescu, F. 2006, *Le recrutement des Daces dans l'armée romaine sous l'empereur Trajan : une esquisse préliminaire*, Dacia. Revue d'archéologie et d'histoire ancienne, nouvelle série 50, 195-206.
- Dinu, M. 1961, *Șantierul arheologic Dolheștii Mari (r. Fălticeni, reg. Suceava)*, Materiale și Cercetări Arheologice 7, 121-129.
- Dragomir, I.T. 1959, *Săpăturile arheologice de la Largu (r. Filimon Sîrbu, reg. Galați)*, Materiale și Cercetări Arheologice 6, 497-508.
- Esmonde Cleary, S. 2000, *Putting the dead in their place: burial location in Roman Britain*, în Pearce, J., Millet, M., Struck, M. (eds.), *Burial, Society and Context in the Roman World*, Oxford, 127-142.
- Gaiu, C. 1999, *Habitat și manifestări rituale în secolul IV p. Chr. la Archiud*, Revista Bistriței 12-13, 267-316.
- Garvăn, D., Frînculeasa, A. 2006, *Notă asupra inventarului unui mormânt sarmatic*, Carpica 35, 78-82.
- Galliou, P. 1989, *Les tombes romaines d'Armorique. Essai de sociologie et d'économie de la mort*, Documents d'Archéologie Française 17, Paris.
- Gramsch, A. 2013, *Wer will schin normal sein? Kommentare zur Interpretation, 'irregulärer' Bestattungen*, in Müller-Scheeßel, N. (ed.), *'Irreguläre' Bestattungen in der Urgeschichte: Norm, Ritual, Strafe...?*, Akten der Internationalen Tagung in Frankfurt a.M. vom 3. bis 5. Februar 2012, Bonn, 509-518.
- Grumeza, L., Ursuțiu, A., Copos, G. 2013, *Arad „Barieră”. Cercetări arheologice preventive într-un sit de epocă sarmatică / Arad “Barieră”. Rescue excavation in a Sarmatian period site*, Patrimonium Archaeologicum Transylvanicum 6, Cluj-Napoca.
- Hauser, S.R. 2006, *Zur Einleitung: Archäologische Annäherungen an Nomaden*, în Hauser, S.R. (ed.), *Die Sichtbarkeit von Nomaden und Saisonaler Besiedlung in der Archäologie. Multidisziplinäre Annäherungen an ein methodisches Problem. Mitteilungen des SFB „Differenz und Integration” 9*, Orientwissenschaftliche Hefte 21, 1-26.
- Ignat, M. 1999, *Dacii liberi din Moldova. Contribuții arheologice. Necropolele de la Podeni și Zvorâștea*, Iași.
- Ioniță, I. 1964, *Noi descoperiri sarmatice pe teritoriul Moldovei*, Arheologia Moldovei 2-3, 311-328.
- Ioniță, I. 2001, *Dacii liberi din Moldova*, în Protase, D., Suceveanu, A. (coord.), *Istoria românilor*, II. *Daco-romani, romanici, alogeni*, București, 423-437.
- Ioniță, I. 2011-2012, *O necropolă a dacilor liberi la Hârtoape (com. Vânători, jud. Iași)*, Cercetări Istorice, serie nouă 30-31, 39-54.

- Ioniță, I., Șovan, O.L. 1983, *Necropola dacică de la Stânca (comuna Ștefănești, județul Botoșani)*, Hierasus 5, 89-121.
- Ioniță, I., Șovan, O.L. 2013, *O necropolă a dacilor liberi la Ștefănești (jud. Botoșani)*, Acta Musei Tutovens 8, 47-52.
- Ioniță, I., Ursachi, V. 1988, *Văleni. O mare necropolă a dacilor liberi*, Iași.
- Kradin, N.N. 2015, *The Ecology of Inner Asian Pastoral Nomadism*, în Nick Kardulias, P. (ed.), *The Ecology of Pastoralism*, Boulder, 41-70.
- Masek, Z. 2015, „Barbarók?” – A Rákóczi-falvi késő szarmata – hun kori pusztulási horizon értékelése / “Barbarians?” – Interpretation of the Late Sarmatian-Hunnic Period Destruction Horizon at Rákóczi-falva, în Balogh, C., Major, B. (eds.), *Hadak útján XXIV. A népvándorlások fiatal kutatóinak XXIV konferenciája Esztergom, 2014. November 4-6 / Conference of Young Scholars on the Migration Period, November 4–6, 2014, Esztergom, 1*, Budapest – Esztergom, 371-406.
- Mitrea, I. 1989, *Noi contribuții arheologice la cunoașterea istoriei și civilizației dacilor liberi de la est de Carpați în secolele II–III*, Carpica 20, 149-192.
- Moscalu, E. 1969, *Notă asupra mormântului carpic de la Barați, Mărgineni (jud. Bacău)*, Carpica 2, 215-217.
- Moscalu, E. 1970, *Une tombe carpe découverte à Barați, comm. de Mărgineni (dép. de Bacău)*, Memoria Antiquitatis 2, 499-503.
- Necrasov, O., Botezatu, D. 1969, *Studiul scheletelor din mormintele de inhumație de la Gabăra*, Carpica 2, 203-211.
- Necrasov, O., Ursachi, V., Botezatu, D., Ștefănescu, Gh. 2010, *Studiul resturilor osoase din mormintele cimitirelor birituale de la Gabăra - Moldoveni și Săbăoani I (jud. Neamț) (sec. II-III e.n.)*, în Ursachi, V., Săbăoani. *Monografie arheologică*, II, Iași, 205-211.
- Nemeti, S. 2019, *The indigenous population of Roman Dacia. Archaeological sources*, în Nemeti, S., Dana D., Nemeti, I., Beu-Dachin, E., Nedelea, L., Varga, T., *The Dacians in the Roman Empire. Provincial Constructions*, Cluj-Napoca, 351-394.
- Nicolaescu-Plopșor, D. 1969, *Expertiza antropologică asupra mormântului carpic de la Barați (jud. Bacău)*, Carpica 2, 213-214.
- Opreanu, C.H. 1998, *Dacia Romană și Barbaricum*, Timișoara.
- Opreanu, C.H. 2008, *Regândind romanizarea în Dacia. Cazul sudului Transilvaniei*, Ephemeris Napocensis 18, 131-145.
- Oța, L. 2013, *Lumea funerară în Moesia Inferior (secolele I-III p. Chr.)*, Brăila.
- Oța, L. 2015, *Despre mormintele aparținând unor indivizi cu cranii deformate la sarmații din Muntenia și Moldova*, în Ciupercă, B. (ed.), *Arheologia mileniului I p. Chr., IV. Nomazi și autohtoni în mileniul I p. Chr. In memoriam Maria Comșa*, Brăila, 119-144.
- Oța, L. 2018, *Sarmatian Children Graves in Wallachia and Moldavia*, Tyragetia, serie nouă 12 (1), 41-70.
- Oța, L. 2020, *The second stage of Sarmatian settlement in Wallachia*, Археологія і давня історія України 3(36), 157-177.
- Oța, L., Sîrbu, V. 2012, *La céramique dacique dans les tombes sarmatiques de Valachie*, Istros 18, 125-163.
- Oța, L., Sîrbu, V. 2016a, *Aproape de limes – Sarmatii din Muntenia, Moldova, Crișana și Banat / Close to the Limes – Sarmatians from Wallachia, Moldavia, Crișana and the Banat*, în Sîrbu, V. (ed.), *Proceedings of the 15th International Colloquium of*

- Funerary Archaeology „Interdisciplinary Methods of Research for Prehistoric and Protohistoric Funerary Monuments”*, Brăila, 20th – 22nd May 2016, Istros 22, 205-255.
- OȚa, L., Sîrbu, V. 2016b, *The early settlement of Sarmatians in Wallachia*, Tyragetia, serie nouă 10 (1), 261-284.
- Palade, V. 1978-1979, *Descoperiri sarmatice din secolele II-III e. n. în sud-estul colinelor Tutovei*, Cercetări Istoric, serie nouă 9-10, 247-260.
- Palade, V. 1981, *Noi descoperiri sarmatice în zona Bârladului*, Hierasus 4, 69-82.
- Păunescu, A., Șadurschi, P. 1989, *Repertoriul arheologic al României. Județul Botoșani. II. Comuna Avrămeni*, Hierasus 7-8, 299-336.
- Păunescu, A., Șadurschi, P., Chirica, V. 1976, *Repertoriul arheologic al județului Botoșani*, București.
- Petolescu, C.C. 1989, *Imaginea Daciei în spațiul geografic antic*, Revista de Istorie 42 (9), 881-888.
- Petolescu, C.C. 2010, *Dacia: un mileniu de istorie*, București.
- Petrescu-Dîmbovița, M. 1937-1940, *Archäologische Forschungsreise im Bezirk Covurlui (Untere Moldau)*, Dacia. Recherches et découvertes archéologiques en Roumanie 7-8, 427-446.
- Popa, A. 2011, „Importuri” provincial-romane și romanizare în hinterlandul provinciilor romane Dacia și Moesia Inferior, în Rubel, A. (coord.), *Romanizarea. Impunere și adeziune în Imperiul Roman*, Iași, 201-221.
- Popa, A. 2015, *Untersuchungen zu den römisch-barbarischen Kontakten östlich der römischen Provinz Dacia*, Antiquitas. Reihe 3. Abhandlungen zur Vor- und Frühgeschichte, zur klassischen und provinzial-römischen Archäologie und zur Geschichte des Altertums 47, Bonn.
- Popilian, G. 1980, *Necropola daco-romană de la Locusteni*, Craiova.
- Protase, D. 1962, *Șantierul arheologic Soporul de Câmpie (r. Turda, reg. Cluj)*, Materiale și Cercetări Arheologice 8, 527-536.
- Protase, D. 1976, *Un cimitir dacic din epoca romană la Soporul de Câmpie. Contribuție la problema continuității în Dacia*, București.
- Protase, D. 2000, *Autohtonii în Dacia*, II. *Dacia postromană până la slavi*, Cluj-Napoca.
- Protase, D. 2002, *Obreja. Așezarea și cimitirul daco-roman, secolele II-IV. Dovezi ale continuității în Dacia*, Cluj-Napoca.
- Przybiła, M.S., Przybiła, M.J., Kupiec, T. 2010, *Deposit of Human Remains from the Roman Period Settlement at Lipnik, Powiat Przeworsk – a Burial or Manifestation of Sacrificial Rite?*, Acta Archaeologica Carpathica 45, 29-65.
- Pupeză, L.-P. 2014, *The immortal Thracians. Graves disappearance at the end of the Iron Age in the Carpatho-Danubian area*, Acta Musei Napocensis 51 (1), 61-74.
- Sîrbu, V. 1993, *Credințe și practici funerare religioase și magice în lumea geto-dacilor*, Galați.
- Sîrbu, V. 2008, *Ritual Inhumations and ‘Deposits’ of Children among the Geto-Dacians*, în Murphy, E.M. (ed.), *Deviant Burial in the Archaeological Record*, Oxford, 71-90.
- Sîrbu, V., Dăvîncă, D. 2014, *Schelete și părți de schelete/oase izolate de copii din epoca fierului descoperite în contexte nefunerare la tracii nordici*, în Fortiu, S., Cîntar, A. (eds.), *Arheovest, II. Interdisciplinaritate în arheologie. In honorem Prof. Univ. Dr. Gheorghe Lazarovici, Timișoara, 6 decembrie 2014, 1. Arheologie*, Szeged, 363-386.

- Sîrbu, V., Dăvîncă, D. 2016, *Înmormântări de copii în așezările tracilor nordici în epoca fierului*, în Sîrbu, V. (ed.), *Proceedings of the 15th International Colloquium of Funerary Archaeology „Interdisciplinary Methods of Research for Prehistoric and Protohistoric Funerary Monuments”, Brăila, 20th – 22nd May 2016*, Istros 22, 299-346.
- Sîrbu V., Oța, L., Vîlcu, A., Neagu, M., Oprea, V. 2014, *Sudul Munteniei în secolele I a. Chr. – III p. Chr. Sarmați, daci, romani*, Brăila.
- Sonoc, A., Ciută, M.M., Gál Szilárd, S. 2005, *O înhumare de copil în situl de la Șeușa – „La Cărarea Morii” (com. Ciugud, jud. Alba)*, *Studia Universitatis Cibiniensis, Series Historica* 2, 53-71.
- Sonoc, A., Ciută, M.M., Gál Szilárd, S. 2006, *Eine Kindesbeerdigung im Fundort von Șeușa – „La Cărarea Morii” (Gem. Ciugud, Kr. Alba)*, în Gaiu, C., Găzdac, C. (eds.), *Fontes historiae. Studia in honorem Demetrii Protase*, Bistrița – Cluj-Napoca, 121-143.
- Sóskuti, K. 2015, *Gyermekmaradványok az Alföldi szarmaták településein / Infant and Child Remains in the Sarmatian Settlements of the Great Hungarian Plain*, în Balogh, C., Major, B. (eds.), *Hadak útján XXIV. A népvándorlások fiatal kutatóinak XXIV konferenciája Esztergom, 2014. November 4-6 / Conference of Young Scholars on the Migration Period, November 4–6, 2014, Esztergom*, 1, Budapest – Esztergom, 341-370.
- Spânu, D. 2011, *Dezbateră necropolei din secolele II-III de la Poienesti în istoriografia românească*, în Măgureanu, D., Măndescu, D., Matei, S. (eds.), *Archaeology: making of and practice. Studies in honor of Mircea Babeș at his 70th anniversary*, Pitești, 153-170.
- Spânu, D. 2012, *Zur Transformation der Bestattungssitten östlich der Karpaten im Kontext der römischen Eroberung Dakiens*, *Praehistorische Zeitschrift* 87 (1), 161-188.
- Spânu, D. 2017, *Probleme ale cronologiei necropolelor Poienesti-Vârțișcoiu*, *Mousaios* 17, 121-143.
- Spânu, D. 2019, *Poienesti. Necropola din secolele II-III*, cu contribuții de M. Babeș, N. Mirițoiu, M.M. Culea, Cluj-Napoca.
- Șadurschi, P., Ungureanu, N., Mihăilescu, M. 1994, *Cercetările arheologice de la Botoșani - „Groapa lui Ichim” - (campaniile 1991-1992)*, *Pontica* 27, 187-198.
- Șovan, O.L. 2013, *Repertoriul arheologic al județului Botoșani*, *Bibliotheca Archaeologica „Hierasus” Monographica* IV, Botoșani.
- Șovan, O.L., Chirica, V. 1983, *Noi descoperiri sarmatice în Câmpia Moldovei*, *Hierasus* 5, 79-88.
- Untaru, G., Morintz, S. 1962, *Mormânt sarmatic descoperit în orașul Focșani*, *Studii și Cercetări de Istorie Veche și Arheologie* 13 (1), 157-163.
- Ursachi, V. 1968, *Cercetări arheologice efectuate de Muzeul de Istorie din Roman în zona râurilor Siret și Moldova*, *Carpica* 1, 111-188.
- Ursachi, V. 2007, *Săbăoani. Monografie arheologică*, I, Iași.
- Ursachi, V. 2010, *Săbăoani. Monografie arheologică*, II, Iași.
- Ursulescu, N., Sîrbu, V., Oța, L., †Șadurschi, P., Diaconescu, M. 2021, *Mormintele sarmatice de la Prăjeni (județul Botoșani)*, *Materiale și Cercetări Arheologice, Serie Nouă* 17, 165-199.
- Vaday, A. 1997, *Atipikus szarmata telepjelenség a Kompolt-Kistéri tanya 15. lelőhelyén / Eine atypische sarmatische Siedlungerscheinung auf dem Fundort Kompolt, Kistéri-Gehöft 15*, *Agria* 33, 77-107.

- Veit, U. 2013, *„Sonderbestattungen”: Vorüberlegungen zu einem integrierten Ansatz ihrer Erforschung*, în Müller-Scheeßel, N. (ed.), *„Irreguläre” Bestattungen in der Urgeschichte: Norm, Ritual, Strafe...? Akten der Internationalen Tagung in Frankfurt a.M. vom 3. bis 5. Februar 2012*, Bonn, 11-24.
- Vulpe, A. 1980, *Geto-dacii ca unitate etno-istorică în lumea tracă*, Studii și Cercetări de Istorie Veche și Arheologie 31 (4), 5-11.
- Vulpe, A. 1998, *Geto-dacii?* CICSA, Trimestrial al Centrului de Istorie Comparată a Societăților Antice 1-2, 2-11.
- Vulpe, A. 2001, *Dacia înainte de romani*, în Petrescu-Dîmbovița, M., Vulpe, A., (coord.), *Istoria românilor, I. Moștenirea timpurilor îndepărtate*, București, 399-449.
- Vulpe, A. 2020, *Protoistoria României*, ediție îngrijită de Radu Băjenaru, București.
- Weiss-Krejci, E. 2008, *Unusual Life, Unusual Death and the Fate of the Corpse: A Case Study from Dynastic Europe*, în Murphy, E.M. (ed.), *Deviant Burial in the Archaeological Record*, Oxford, 169-190.
- Weiss-Krejci, E. 2013, *The Unburied Dead*, in Tarlow, S., Nilsson-Stutz, L. (eds.), *The Oxford Handbook of the Archaeology of Death and Burial*, Oxford, 281-301.
- Zaharia, E. 1964, *Mormântul de incinerare din secolul al III-lea e.n. de la Conțești (raionul Pașcani, reg. Iași)*, Arheologia Moldovei 2-3, 491-493.
- Zaharia, E., Buraga, C. 1979, *Cercetări arheologice de suprafață în comunele Dănești, Rebricea și Tăcuta (jud. Vaslui)*, Acta Moldaviae Meridionalis 1, 240-268.
- Zaharia, N., Petrescu-Dîmbovița, M., Zaharia, E. 1970, *Așezări din Moldova. De la paleolitic până în secolul al XVIII-lea*, București.

*

- Моринц, С. 1959, *Некоторые вопросы сарматского населения в Молдове и Мунтении в связи с фокшанским погребением*, Dacia. Revue d'Archéologie et d'Histoire Ancienne, Nouvelle Série 3, 451-471.